

WELKE SUBSIDIES VOOR BEDRIJVEN IN BRUSSEL?

2022



Aangeboden door



EXPERT AAN HET WOORD



De ervaring leert dat de hulp van een specialist, iemand die door en door vertrouwd is met de materie, absoluut noodzakelijk is om een helder beeld te krijgen van de subsidies voor bedrijven in Brussel. Alleen op die manier winnen ondernemers kostbare tijd en vinden ze in optimale omstandigheden hun weg in het subsidielandschap.

Omdat ondernemers moeten woekeren met hun tijd hebben ze een betrouwbare en ervaren gids nodig. Die zijn zeldzaam en als iemand de titel verdient, is het wel Dimitri Van Rossum. Hij is door zijn ruime ervaring perfect vertrouwd met de behoeften van de ondernemers in Brussel en hij weet op elke steun ze aanspraak kunnen maken. Onze

gesprekspartner biedt bedrijven die op zoek gaan naar subsidies nog een belangrijk voordeel: hij is veel meer dan een "premiejager".

Met andere woorden: hij geeft klanten en ondernemers advies en begeleidt ze. En die ondernemers zijn afkomstig uit alle mogelijke sectoren en bedrijven van elke omvang, van starters tot doorgewinterde ondernemingen.

Een extra troef: hij kent en beoefent deze materie al vele jaren en gaat vlot om met de recente ontwikkelingen en veranderingen in Brussel.

Dimitri Van Rossum, Head of Subsidia@KBC Brussels
dimitri.vanrossum@kbcbrussels.be

Beknopt cv Dimitri Van Rossum (loopbaan bij KBC Brussels en CBC Banque et Assurances)

- ▶ Hoofd van Subsidia@KBC Brussels
Subsidia@KBC Brussels heeft tot doel om ondernemers te wijzen op het bestaan van subsidies en andere steunmaatregelen waarop ze een beroep kunnen doen. Deze afdeling stelt dossiers op en dient ze in om subsidies en steun aan te vragen bij de overheid.
- ▶ Business Manager Vrije Beroepen, Zelfstandigen en Kleine Ondernemingen
- ▶ Credit Officer West Waals-Brabant
- ▶ Verantwoordelijke Markt Vrije Beroepen
- ▶ Adviseur Vrije Beroepen en Zelfstandigen
- ▶ Kantoordirecteur
- ▶ Beleggingsadviseur

Opleiding: Handelsingenieur (UCL); Licentiaat Economie (Kingston University, Canada)

7 VRAGEN VAN EEN ONDERNEMER



Ik ben een Brusselse onderneming en ik wens steun te ontvangen. Wat moet ik weten?

Dimitri Van Rossum. Om te beginnen dat er wellicht een steunmaatregel bestaat die je biedt wat je zoekt. Er zijn immers veel dergelijke maatregelen, in allerlei vormen. Ondernemers met investeringsprojecten houden dat meestal heel stil. Ik kan ze alleen maar helpen als ze mij er meer over vertellen. Dan blijkt dat ze recht hebben op bepaalde premies die ze zouden gemist hebben als ze niets hadden gezegd.

Over welke soorten beschikbare steun gaat het?

DVR. Als we de steunmaatregelen per categorie groeperen, kunnen we een onderscheid maken tussen steun voor algemene investeringen, voor specifieke investeringen, voor consultancy, (onder andere opzetten van websites en e-commerce), voor export en voor human resources (met steun voor opleiding en rekrutering) en ten slotte steun voor de lage-emissiezone (Low Emission Zone). Wij zijn bijzonder goed vertrouwd met de steun die verleend wordt door de Gewestelijke Overheidsdienst Brussel Economie en Werkgelegenheid. Voor onze klanten concentreren wij ons vooral op deze groep steunmaatregelen: wij analyseren de behoeften, dienen dossiers in en volgen ze op. Als een bedrijf hulp nodig heeft op een domein waarin wij minder thuis zijn, dan verwijzen wij door naar de juiste instantie.

Werken steunmaatregelen worden door de Brusselse bedrijven het meest gewaardeerd en gebruikt?

Veel Brusselse ondernemingen doen een beroep op subsidies voor digitalisering (CRM, ERP, ...) of voor de ontwikkeling/optimalisering van hun website of e-commerce. Vanzelfsprekend is er ook een sterke vraag naar meer traditionele investeringssteun, bijvoorbeeld voor de aankoop van een benedenverdieping voor een winkel, de inrichting van een handelszaak (meubilair, uitrusting, decoratie, hardware ...) of de aankoop van een eerste of bijkomend bedrijfsvoertuig.

Een subsidie vragen, is dat niet veel administratieve rompslomp voor een onzeker resultaat?

De procedure voor het verkrijgen van subsidies is bijzonder streng. Termijnen en het formalisme moeten met de uiterste nauwkeurigheid worden gerespecteerd. Daar kan inderdaad veel tijd inkruipen en de gebruikelijke administratieve werklast van het bedrijf verhogen. Het resultaat is echter niet onzeker als de procedure nauwgezet wordt nageleefd en natuurlijk als u voldoet aan de criteria om in aanmerking te komen.

Kan een ondernemer niet zonder een tussenpersoon steun krijgen?

In sommige gevallen wel. Als het om een vrij eenvoudig dossier gaat en de ondernemer er tijd voor heeft. Maar om een overzicht te krijgen van alle bestaande mogelijkheden en om meer complexe aanvragen te beheren is een tussenpersoon onder de arm nemen interessant. We kunnen er niet omheen: een dossier indienen en beheren vraagt tijd. Dat was gisteren zo en vandaag nog steeds het geval. Bovendien bedraagt het gemiddelde slaagpercentage van een bijstandsaanvraag ongeveer 70% (alle soorten verzoeken samen), terwijl het stijgt tot 98% als u uw aanvraag toevertrouwt aan een tussenpersoon zoals Subsidia@KBC Brussels.

Is de beschikbare informatie niet voldoende?

De administraties leveren veel informatie en die is ook van hoge kwaliteit. Er bestaan ook goede instrumenten en daar verwijzen wij onze klanten graag naar. Op de website 1819.be vindt u niet minder dan 118 steunmaatregelen in de rubriek hulpmiddelen/subsidies. Hoe vindt een leek daarin zijn weg? Bovendien is niet alleen een goede theoretische kennis belangrijk, ook de subsidiepraktijk telt. Zal mijn dossier aanvaard worden? Hoe zal ermee worden omgegaan? Welke termijnen gelden? Kan ik de steun op tijd krijgen gezien de geldigheid van mijn offerte? Welke extra informatie zal de administratie van mij vragen enz.

Hoe lang duurt het tussen de vraag en het verkrijgen van de steunmaatregel?

Om te beginnen is het van groot belang dat de subsidieaanvraag ten minste een maand vóór de investering, de uitgave of het bestelformulier wordt ingediend. Zodra het project is afgerond en betaald, volgt binnen 1 tot 4 maanden het besluit om de subsidie toe te kennen. De uitbetaling van de subsidie komt nog eens een maand later. Voorzie dus 2 tot 5 maanden na de investering of de uitgave.

STEUNMAATREGELLEN IN BRUSSEL: OVERZICHT EN CIJFERS



Welke Brusselse steunmaatregelen voor bedrijven zijn er en over welke bedragen gaat het?

Het eenvoudigste antwoord op deze vraag luidt dat de budgetenveloppe voor "steun aan bedrijven" voor 2022 ongeveer **30 miljoen euro** bedraagt. Steun aan de export neemt hiervan ongeveer 4 miljoen euro in beslag. Daar passen echter twee belangrijke kanttekeningen bij.

1. Het gaat hier om structurele steunmaatregelen, los van de steun in het raam van de Covid-crisis.
2. Dit is slechts de budgetenveloppe binnen het GOB Economie en Werkgelegenheid. Er bestaan ook andere vormen van steun, via andere kanalen.

Welke bedragen werden in het verleden aan bedrijven uitgekeerd?

Over de periode 2014-2016 gaat het om een bedrag van 38,86 miljoen euro voor investeringen in het kader van de economische expansie, een bedrag van 28,44 miljoen voor andere tussenkomsten in verband met specifieke investeringen of uitgaven en een bedrag van 9,21 miljoen om de buitenlandse handel te promoten (exportsteun). Het totaal komt dus neer op 76,51 miljoen euro of 25,5 miljoen op jaarbasis.

Laten we specifiek het jaar 2020 nemen. In dit jaar heeft de administratie 4.062 steunaanvragen geregistreerd, waarvoor in totaal bijna 28,5 miljoen premies zijn toegekend.

Zoals gezegd: de budgetenveloppe voor steun aan bedrijven bedraagt ongeveer **30 miljoen euro** voor 2022.

Daarbovenop komen andere ondersteuningsmechanismen. Denk aan de Brusselse audiovisuele sector die dankzij de werkingssteun van screen.brussels en projectoproepen om de sector te steunen jaarlijks een enveloppe van meer dan 3 miljoen euro ontvangt.

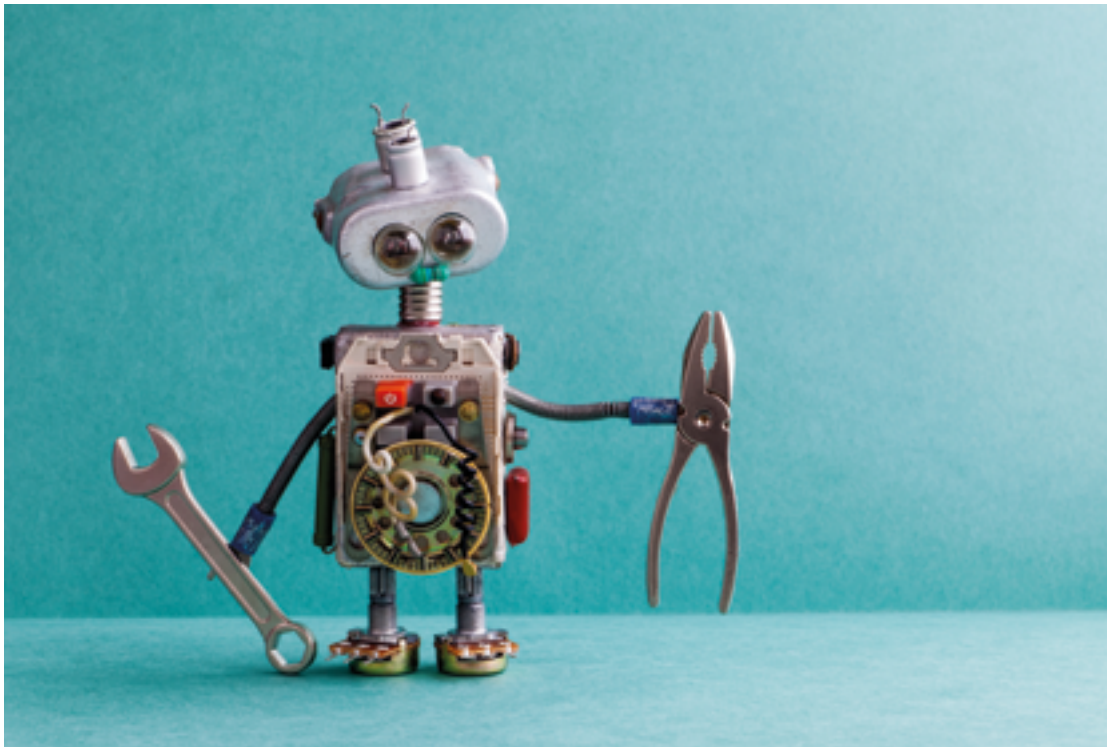
Ook op het domein van onderzoek, ontwikkeling en innovatie krijgen bedrijven steun: via Innoviris vloeit er jaarlijks gemiddeld meer dan 14,5 miljoen euro in hun richting (periode 2014 tot 2016).

Als we kijken naar de diverse maatregelen in het kader van de toegang tot financiering voor bedrijven, dan betreft het een jaarlijkse enveloppe aan toegekende bedragen van ongeveer 14 miljoen euro die via finance.brussels in de vorm van leningen of gelijkwaardige instrumenten wordt verleend (in 2014 tot 2016). Naar aanleiding van de Covid 19 crisis zijn de rol en de financiële capaciteiten van finance.brussels, ter ondersteuning van de financieringsbehoefte van ondernemingen, aanzienlijk uitgebreid. Voor Brussel werd het investeringsvolume namelijk ter hoogte van 160 miljoen euro geherkapitaliseerd.

We dienen ook de steunmaatregelen en subsidies op milieugebied te vermelden, zoals die welke bedoeld zijn om projecten in de circulaire economie te ondersteunen, via de oproep tot projecten Be.Circular. Be Brussels Leefmilieu Brussel beheert de toekenning van verscheidene energieprijzen en premies voor bodemonderzoek.

Om hun aanvragen voor beroepskredieten te helpen financieren, kunnen KMO's en zelfstandigen die in het Brussels Hoofdstedelijk Gewest actief zijn, ook rekenen op de tussenkomst van het Brussels Waarborgfonds (BWF). In 2019 bedroeg het balanstotaal van het BWF ongeveer 3,7 miljoen euro. De jaarlijkse activering van de waarborgen kan van jaar tot jaar verschillen. Ze bedraagt ongeveer 10 miljoen euro.

TOOLBOX



► **Brussel Economie en Werkgelegenheid**

<http://werk-economie-emploi.brussels/nl/>

In de rubriek "Publicaties", tabblad "brochures", verdienen de volgende brochures de aandacht:

- Financiële exportsteun. Ga internationaal en geef uw activiteiten een boost. Financiële steunmaatregelen voor de export van Brusselse KMO's.

De top 3 van deze steunmaatregelen:

1. een informatietool voor het bedrijf uitwerken;
2. een prospectiereis;
3. deelnemen aan een buitenlandse beurs.

Om exportsteun aan te vragen gebruikt u de webpagina

<https://economie-werk.brussels/premies-export>

- Bij de LEZ-premie (Low Emission Zone): de LEZ premie, om milieuvriendelijker te rijden

► **Screen.brussels**

<http://screen.brussels/nl>

Audiovisueel fonds voor de ondersteuning van projecten die een link met Brussel hebben.

► **Finance.brussels**

<https://www.finance.brussels/nl>

Financieringsoplossingen voor bedrijven

► **Innoviris**

Brussels instituut voor onderzoek en innovatie – financiële steun aan bedrijven

<http://www.innoviris.be/nl>

► **Leefmilieu Brussel**

Ga naar <https://renolution.brussels/nl/premies-stimuli> voor een overzicht van de energie- en milieupremies. Merk op dat de website www.1819.be een duidelijker en uitgebreider overzicht van de premies geeft. Ga naar de rubriek "tools", tab "subsidies en financiële steun". Zoekwoord "milieu". Zoek ook op "bodempvervuiling".

► **Projectoproepen**

<http://www.economie-werk.brussels/projectoproepen>

Be Circular Be Brussels voor steun aan de circulaire economie
Opensoon om de opening van nieuwe handelszaken te bevorderen
Local & Together om de lokale handelsdynamiek te ondersteunen
Sociale economie als hefboom voor de economische transitie

► **Het Brussels Waarborgfonds**

<http://www.fondsbruxelloisdegarantie.be/nl/>

WETGEVING HERVORMING



De **exportsteun** werd via een besluit herzien volgens een stelsel dat sinds 1 januari 2018 van kracht is. Zie het besluit van 19/07/2017 betreffende het bevorderen van de buitenlandse handel van het Brussels Hoofdstedelijk Gewest:

http://www.ejustice.just.fgov.be/mopdf/2017/08/21_1.pdf#Page39

In dit verband is de brochure die door de GOB Brussel Economie en Werkgelegenheid werd gepubliceerd en online geplaatst interessante lectuur over financiële steunmaatregelen voor de export. Raadpleeg de praktische fiche aan het einde van het document over exportsteun.

In de mate waarin de groei in België en meer bepaald in Brussel afhankelijk is van onze export verdienen deze steunmaatregelen meer bekendheid. De hele economie van het Gewest vaart er wel bij.

De nieuwe wetgeving, die het vroegere stelsel van steunmaatregelen aanpast, is terug te vinden in de ordonnantie van 3 mei 2018 betreffende steun voor de economische ontwikkeling van bedrijven.

Zie:

http://www.ejustice.just.fgov.be/cgi_loi/change_lg.pl?language=nl&la=N&cn=2018050314&table_name=wet

De uitvoeringsbesluiten betreffende de verschillende vormen van steun werden eind 2018 en in de volgende jaren gepubliceerd.

GETUIGENISSEN VAN ZELFSTANDIGEN



TESTIMONIALS

Nicolas Dhaene, van Sequoia, een onderneming die een netwerk van biologische winkels runt, is opgetogen met de steun en subsidies die het bedrijf heeft gekregen dankzij het goede advies van Subsidia@KBC Brussels.

“Tegen het einde van het jaar ontvingen we de liquidatie van de renovatiehulp voor onze winkel in Stokkel. Dit was voor ons een echte verademing in een context waarin we ook de winkel hebben moeten sluiten vanwege de werkzaamheden.

Eerlijk gezegd, het Brusselse subsidieprogramma en de steun die ik van KBC Brussels hebben ontvangen, waren bijzonder goed.

We kregen ook steun voor advies, algemene investeringen voor de opening van een nieuw

verkooppunt in Watermaal-Bosvoorde en voor energiebesparende investeringen in LED-verlichting en de terugwinning van warmte. Wij hechten veel belang aan de circulaire economie.”



Olivier de Brauwere, medeoprichter van het Brussels Beer Project, is vol lof over de steunregeling voor investeerders in Brussel.

“Persoonlijk ben ik uiterst tevreden met alle hulp- en subsidiemogelijkheden voor ondernemers in Brussel. Soms hoor ik mensen klagen over de administratieve rompslomp. Ik ben echter van mening dat er een echte dynamiek heerst, zeker wat betreft de ondersteuning door hub.brussels. Er bestaat een ruime waaier aan

ondersteuningsmaatregelen, zodat het op een bepaald moment zeker niet overbodig is zich te laten begeleiden door een specialist.

Bijstand voor advies bleek zeer nuttig te zijn bij het uitvoeren van technische studies over het brouwproces, maar ook voor onze webstrategie, ons financieel plan en de in te zetten apparatuur en machines.

Ook de subsidies voor onze algemene investeringen waren meer dan welkom, rekening houdend met de bedragen die we hebben moeten investeren. Deze steunmaatregelen waren bestemd voor machines, de renovatie van gebouwen en de bouw van onze nieuwe brouwerij in Anderlecht.

Voor ons project en voor ons Babylone bier, waarmee we 10 ton brood per jaar recycleren, kregen we een steun voor ons aanwervingsbeleid. De manier waarop we onze activiteit opvatten heeft ons bovendien geholpen steun te krijgen voor onze circulaire-economieprojecten, via het be circular programma.”



De firma BePark, onder leiding van Julien Vandeleene, zorgt voor een dynamischer beheer van parkeerplaatsen, niet alleen in Brussel en België, maar ook in Frankrijk, want het bedrijf heeft onlangs in Parijs een kantoor

geopend. Aan eigenaars van privéparkeerplaatsen bieden de aanpak, de tools en de diensten van BePark een optimaal gebruik van de parkeergelegenheid, ten voordele van de gebruikers.

“We mochten meermaals steun ontvangen voor advies om tegemoet te komen aan verscheidene behoeften: commerciële coaching, IT-ontwikkelingen en strategische begeleiding”, aldus CEO Julien Vandeleene. “Ook de financiële steun voor export bleek zeer nuttig te zijn voor de verwezenlijking van specifieke informatiemedia, promotie-instrumenten en marktstudies.”

Voor Olivier De Beys, van drukkerij De Beys op de Waterloosesteenweg in Ukkel, betekende de dienst subsidies van KBC Brussels een flinke tijdwinst:

“Ik had een 450 m² groot plat dak dat ik moest isoleren en waterdicht maken. We hebben er 132 zonnepanelen op geplaatst.

Als zelfstandige heb ik het erg druk en heb ik weinig energie te besteden aan omslachtige stappen om een subsidie te verkrijgen: aanvragen, offerte, bestelbon, opvolging van de termijnen enz.

Wegens de beperkte kost van de interventie van KBC Brussels, loont het echt de moeite om op hen een beroep te doen. Bovendien betekent dit een onmiskenbaar pluspunt voor de opvolging van het dossier bij de administratie.”

STEUNMAATREGELEN ONDER DE SCHIJNWERPER



Wij gaan hierna dieper in op de meest courante steunmaatregelen, die het meest van aard zijn om in de behoeften van de bedrijven te voorzien. Er zijn evenwel nog andere, meer specifieke subsidies of maatregelen die door hun toekenningscriteria voor een beperkte doelgroep zijn weggelegd.

Algemene investeringssteun

De nieuwe regels voor deze steunmaatregelen zijn op 1 december 2018 van kracht geworden. Wat vinden ervaren waarnemers ervan? Te gronde gaat het in de eerste plaats vooral om steun voor de aankoop van machines en uitrusting en voor renovatie, althans het vastgoedgedeelte ervan. Wat de vorm betreft: het wordt veel ingewikkelder. In plaats van een 10-tal toekenningscriteria gaat het nu om een 15-tal. Die hebben niet langer alleen te maken met "werkgelegenheid" en "economie", maar ook met territoriale en diversiteitsmateries. De bedragen zijn ook afhankelijk van de omvang van de onderneming.

Het premie- of dekkingspercentage varieert van 2,5% tot 30%, afhankelijk van de grootte van het bedrijf en aanvullende, cumulatieve criteria. Het basispercentage van 5% (voor kleine en microbedrijven) kan oplopen als

verschillende criteria vervuld zijn, inzake aanwervingsbeleid, economie, diversiteit en ligging op het grondgebied.

Een voorbeeld: starter +5%, prioritaire sector +5%, bedrijf in de circulaire economie +10%, ligging in een ontwikkelingszone +5% (de kanaalzone). In een specifiek geval (ligging in een Zone van Economische Uitbouw in de Stad) kan het gaan om 30% als bovendien aan een reeks relatief strenge voorwaarden is voldaan.

Voor vastgoedinvesteringen wordt de premie door drie gedeeld, met een dekkingsgraad die schommelt tussen 5 en maximaal 10% als het gaat om een klein of microbedrijf.

Anderzijds is er ook goed nieuws: de drempel voor de tussenkomst werd voor een starter verlaagd tot 10.000 euro aan investeringen (bedrijf dat minder dan 4 jaar bestaat) en starters krijgen de premie in één enkele schijf uitbetaald. Een ander positief punt is de uitbreiding van de termijn waarover het bedrijf beschikt om de investering uit te voeren: 6 maanden in plaats van 120 kalenderdagen.

[Raadpleeg de fiche aan het einde van dit document in onze rubriek Praktijkfiches voor een gedetailleerde beschrijving van de modaliteiten van de algemene investeringssteun.](#)

Adviesverlening

Steunmaatregelen voor bedrijven die te maken hebben met adviesverlening of consultancy hebben al jarenlang veel succes. De adviezen hebben betrekking op een groot aantal domeinen, gaande van productiewijzigingen tot marktstudies, naast de digitalisering, diagnose in het vooruitzicht van een bedrijfsoverdracht, juridische studies, technische haalbaarheidsstudies, de uitwerking en toepassing van een herstelplan, de transitie naar de circulaire economie enz.

Ook in het nieuwe systeem blijven dergelijke steunmaatregelen interessant, hoewel waarnemers de toegenomen complexiteit betreuren, met een bonussysteem, de verlaging van het percentage van de basispremie (40% in plaats van 50% vroeger) en het lagere steunplafond, dat van 30.000 euro per jaar vroeger daalt naar 10.000 euro.

[Raadpleeg de fiche aan het einde van dit document in onze rubriek Praktijkfiches voor een gedetailleerde beschrijving van de modaliteiten van de steun aan adviesverlening.](#)

Website en e-commerce platform

Deze steun is best vergelijkbaar met de formule voor adviesverlening, weliswaar met dit verschil dat hij maximaal 5000 euro per jaar bedraagt en exclusief kan worden gebruikt voor websites en e-commerce. Het gaat hier meer bepaald om het creëren of herontwerpen van een website of e-commerce platform, advies bij de lancering, positionering of herpositionering van online verkoop of nog auditing met het oog op de optimalisatie van een website of een e-commerce platform.

Raadpleeg de fiche aan het einde van dit document in onze rubriek [Praktijkfiches voor een gedetailleerde beschrijving van de modaliteiten van de steun voor de ontwikkeling van websites en e-commerceplatformen](#).

Exportsteun

De Brusselse KMO's stellen financiële hulp aan de export zeer op prijs. De top drie van deze subsidies heeft te maken met: 1. de productie van een informatiedrager; 2. een prospectiereis; 3. exposeren op een beurs in het buitenland. Afhankelijk van de steun variëren de plafonds van 3.000 tot 20.000 euro. De steunpercentages bedragen over het algemeen 50%, soms 75% voor bepaalde steun aan starters. Een nieuwigheid sinds eind 2021: ondersteuning voor advies over exportstrategie.

Raadpleeg de fiche aan het einde van dit document in onze rubriek [Praktijkfiches voor een gedetailleerde beschrijving van de modaliteiten van de steun aan export](#).

Naleving van normen

Investerings die bedrijven moeten doen om te beantwoorden aan de Europese normen, om hun productiewijze aan een milieu-, veiligheids- of hygiënenorm aan te passen, kunnen voor 40% van het bedrag ten laste worden genomen door de overheid, met een plafond van 80.000 euro. Merk op dat starters de steun in één enkele schijf kunnen ontvangen, wat een aanzienlijke vooruitgang betekent.

Raadpleeg de fiche aan het einde van dit document in onze rubriek [Praktijkfiches voor een gedetailleerde beschrijving van de modaliteiten van de steun aan de naleving van normen](#).

Beveiliging

Een ander type steunmaatregelen dat op prijs wordt gesteld, betreft de **beveiligingsinvesteringen**. Voortaan kunnen ook apotheken hiervan gebruik maken. Bedrijven kunnen voor het beveiligen van hun vestiging een premie van 40% van de investering ontvangen, met een plafond van 10.000 euro. Het kan gaan om een alarm, mechanische beveiliging of videobewaking.

Raadpleeg de fiche aan het einde van dit document in onze rubriek [Praktijkfiches voor een gedetailleerde beschrijving van de modaliteiten van de steun aan beveiliging](#).

Toegankelijkheid en stadsintegratie

Een bedrijf dat in een stedelijke omgeving actief is, dient soms investeringen te doen om zich te integreren in het stadsweefsel, bijvoorbeeld wegens overlast voor de buurt (uitzicht, licht, geluidsniveau, verlichting), de sanering van vervuilde sites, de behandeling van bodemvervuiling, betere toegankelijkheid voor minder mobiele personen, ouderen en kindervriendelijkheid, een betere integratie van bestaande circulaire activiteiten of het creëren ervan. Voor al deze gevallen bestaat er een premie met een dekkingsgraad van 40% voor een maximale uitgave van 80.000 euro.

Voor meer informatie over deze steunmaatregel, net als voor een vergoeding naar aanleiding van werkzaamheden, contacteert u best Subsidia.

Hinder door openbare werken

De hinder die een handelszaak ondervindt van een openbare werf van niveau 2 gedurende 29 opeenvolgende kalenderdagen kan recht geven op een schadevergoeding die varieert van 2.000 tot 2.700 euro voor micro- en kleine handelszaken. Bovendien kan een handelszaak die dergelijke hinder ondervindt, een investeringspremie krijgen voor een renovatie (gevel, etalage, ruimtes die openstaan voor het publiek) die zichtbaar is vanaf de weg. De dekkinggraad bedraagt 40% en de maximale uitgave 10.000 euro.

Voor meer informatie over deze steunmaatregel, net als voor een vergoeding naar aanleiding van werkzaamheden, contacteert u best Subsidia.

Premie om een vervuilend licht bedrijfsvoertuig te vervangen

Deze steun, ook bekend als steun voor de lage-emissiezone (LEZ), variërend van 30% tot 40%, is gemaximeerd op 15.000 euro premie per voertuig als het vervangingsvoertuig 100% elektrisch is. Het gaat om de vervanging van een voertuig diesel of benzine of gas van categorie N1 (vervoer van goederen van maximaal 3,5 ton), ingeschreven in het Brussels Gewest, om het te laten voldoen aan de nieuwe normen voor toegang tot de lage-emissiezone. Naast de aankoop van een nieuw voertuig kan deze steun ook 50% van de kosten voor de installatie van een elektrisch laadpaal dekken.

Raadpleeg de fiche aan het einde van dit document in onze rubriek [Praktijkfiches voor een gedetailleerde beschrijving van de modaliteiten van de steun voor de Low Emission Zone](#).

Premie voor kinderdagverblijven

De reservering en bezetting van plaatsen in een crèche voor de kinderen tot drie jaar van uw personeel geeft recht op een terugbetaling van 4.000 euro per plaats. Het aantal financierbare plaatsen wisselt tussen 3 en 10, naargelang van de grootte van het bedrijf.

Raadpleeg de fiche aan het einde van dit document in onze rubriek [Praktijkfiches voor een gedetailleerde beschrijving van de modaliteiten van de steun voor plaatsen in een crèche](#).

Opleidingssteun

Opleidingen om het functioneren of de economische ontwikkeling van de begunstigde te verbeteren, zowel ten voordelen van het personeel als de bedrijfsleider, kunnen voor 40% van de uitgaven ondersteund worden, met een plafond van 10.000 euro voor bedrijven met minder dan 50 werknemers en van 15.000 euro voor bedrijven met minder dan 250 werknemers. Het premiepercentage kan oplopen tot 60% als het bedrijf een starter is of actief in een prioritaire sector.

Raadpleeg de fiche aan het einde van dit document in onze rubriek [Praktijkfiches voor een gedetailleerde beschrijving van de modaliteiten van de steun aan opleidingen](#).

Aanwervingssteun voor een economisch project

Deze steun vergemakkelijkt de aanwerving van een nieuwe voltijdse werknemer met een vast contract in het raam van een economisch groeiproject.

Een project voor economische groei is gericht op het verhogen van de omzet van de begunstigde en de creatie van nieuwe banen. De steun bedraagt tot 20.000 euro voor kleine en microbedrijven tijdens het eerste jaar en 15.000 euro het jaar erna. De overheid wil op deze manier aanwervingen in het kader van een groeiproject stimuleren. De steun dient om de verloning en de sociale lasten van de aangeworven persoon gedeeltelijk te compenseren. Deze persoon moet een bij Actiris ingeschreven werkzoekende zijn.

[Raadpleeg de fiche aan het einde van dit document in onze rubriek Praktijkfiches voor een gedetailleerde beschrijving van de modaliteiten van de steun aan aanwervingen.](#)

Andere premies voor HR en rekrutering

Een reeks premies wordt aangeboden om het aanwervingsproces te ondersteunen. Aangezien tegelijk moet worden voldaan aan meerdere voorwaarden, zijn dit relatief moeilijke premies te verkrijgen. Zo bestaan er bijvoorbeeld steunmaatregelen voor rekrutering in het raam van een circulaire-economieproject, evenals steun bij aanwerving in een ZEUS (Zone van Economische Uitbouw in de Stad).

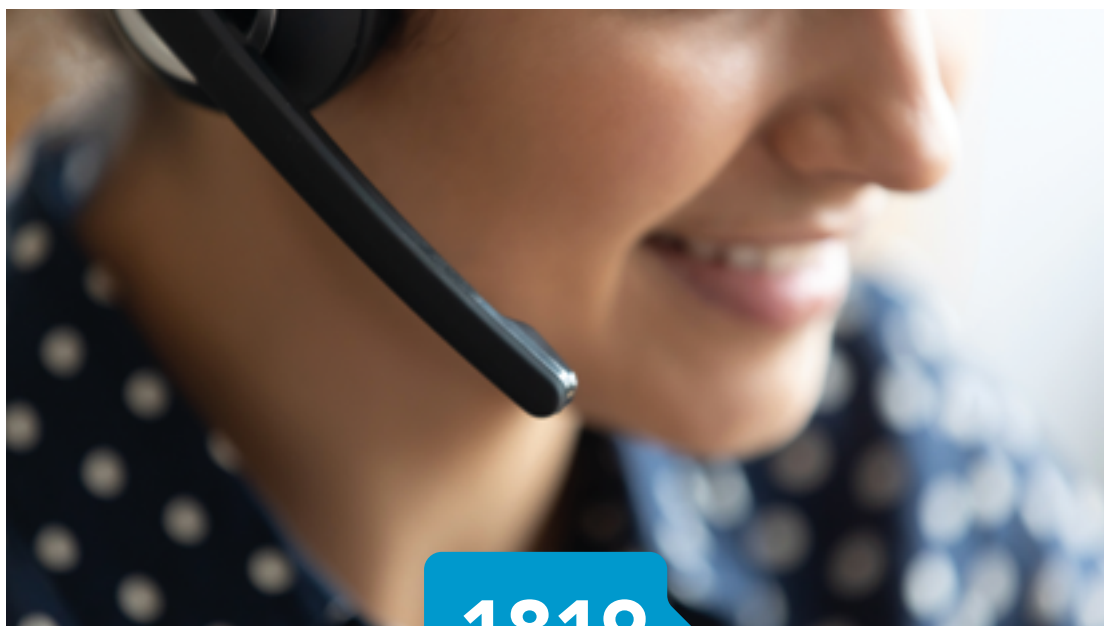
Zo kunt u steun aanvragen voor de aanwerving van een voltijdse nieuwe werknemer die op het ogenblik van de rekrutering minstens 6 maanden in een Zone van Economische Uitbouw in de Stad (ZEUS) gedomicilieerd is. Het gaat om een bedrag van 3.000 euro na één jaar dienst en 6.000 euro na het tweede jaar.

Een andere steun betreft de aanwerving van een nieuwe voltijdse werknemer voor onbepaalde duur in het raam van een circulaire-economieproject. De begunstigde onderneming moet wel eerst begeleiding in circulaire economie krijgen van hub.brussels. De steun bedraagt 20.000 euro na het eerste jaar en 15.000 euro het jaar erna.

En laten we het ten slotte nog hebben over een premie voor de validering van de vaardigheden van uw personeel, een preactiviteitspremie die de lancering van een activiteit voorafgaat en zelfs een coworking-premie voor het personeel.

[Voor een gedetailleerde beschrijving van deze steunmaatregelen kunt u contact opnemen met Subsidia. Over steun bij rekrutering in een ZEUS en bij rekrutering voor een circulaire-economieproject vindt u detailinformatie in ons hoofdstuk Praktijkfiches.](#)

NUTTIGE CONTACTMOGELIJKHEDEN



1819

algemeen informatieloket
info@1819.brussels
tel.: **1819**

Brussel Economie en Werkgelegenheid
<http://werk-economie-emploi.brussels/nl/>

Subsidia@KBC Brussels
Dimitri Van Rossum,
Head of Subsidia@KBC Brussels
subsidia@kbcbrussels.be

PRAKTIJKFICHES

De praktijkfiches over de verscheidene vormen van steun worden hier in drie categorieën ingedeeld: één voor algemene en specifieke investeringssteun, een tweede voor de meest voorkomende soorten steun en een derde voor HR- en aanwervingssteun.

Voordat we deze soorten steun bespreken, voorzien wij een overzicht van de voorwaarden en criteria die van toepassing zijn op al deze vormen van steun: de grootte van de onderneming, de uitgesloten activiteiten en de algemene voorwaarden.

Fiche: Algemene criteria

► Steun voor algemene en specifieke investeringen

Fiche 1: **Algemene investeringen**

Fiche 2: **Investeringsnormen om aan de normen te voldoen**

Fiche 3: **PMB toegang**

Fiche 4: **Steun voor de Lage-Emissiezone**

► Meest voorkomende steunmaatregelen

Fiche 5: **Beveiliging**

Fiche 6: **Adviesverlening**

Fiche 7: **Website en e-commerce**

Fiche 8: **Exportsteun**

► RH & Aanwerving

Fiche 9: **Kinderopvang**

Fiche 10: **Externe vorming**

Fiche 11: **Aanwervingssteun Groeiplanproject**

Fiche 12: **Aanwervingssteun in een ZEUS**

Fiche 13: **Aanwervingssteun Circulaire-economieproject**

FICHE: ALGEMENE CRITERIA



BEPALING VAN DE GROOTTE VAN DE ONDERNEMING

Categorie*	PERSONEEL (VTE)	Omzet of balanstotaal**	
		OMZET	BALANS
Micro-onderneming	< 10	≤ € 2 miljoen	≤ € 2 miljoen
Kleine onderneming	< 50	≤ € 10 miljoen	≤ € 10 miljoen
Middelgrote onderneming	< 250	≤ € 50 miljoen	≤ € 43 miljoen
Grote onderneming	≥ 250	> € 50 miljoen	> € 43 miljoen

* Om van de ene categorie naar een andere te gaan, moet één van de drempels overschreden worden gedurende twee opeenvolgende boekhoudkundige periodes.

** De onderneming mag zelf kiezen welke drempel (omzet of balans) in aanmerking wordt genomen.

Om de reële grootte van de onderneming te bepalen, wordt ook rekening gehouden met

- de eventuele groep die 25% of meer van de aandelen bezit;
- de ondernemingen waarvan u 25% of meer in handen heeft;

UITGESLOTEN ACTIVITEITEN

- Landbouw, bosbouw en visserij behalve ondersteunende activiteiten in verband met de teelt van gewassen en de veeteelt
- Winningsindustrieën
- Vervaardiging van cokesovenproducten, van synthetische en kunstmatige vezels, van ijzer en staal en van ferrolegeringen, scheepsbouw, productie en distributie van elektriciteit, gas, stoom en gekoelde lucht
- Winning, behandeling en distributie van water
- Reparatie van auto's en motorfietsen
- Groothandelaars
- Apotheken
- Vervoer per spoor, personenvervoer, goederenvervoer over de weg (behalve verhuizingsbedrijven), vervoer over water, luchtvervoer
- Notarissen, deurwaarders
- Openbaar bestuur, onderwijs
- Menselijke gezondheidszorg en maatschappelijke dienstverlening behalve
 - Activiteiten van dagcentra voor volwassenen met een lichamelijke of verstandelijke handicap
 - Overige maatschappelijke dienstverlening zonder huisvesting voor ouderen en lichamelijk gehandicapten en jonge kinderen
 - Beschutte en sociale werkplaatsen en buurt- en nabijheidsdiensten
- Kunst, amusement en recreatie, tenzij het hoofddoel van commerciële aard is
- Verenigingen
- Extraterritoriale organisaties en lichamen

ALGEMENE VOORWAARDEN

- Een vestiging hebben in het Brussels Hoofdstedelijk Gewest
- Voor andere steun dan algemene investeringssteun, tijdens de voorbije drie boekjaren niet meer dan € 200.000 € 'de-minimissteun' verkregen hebben

► **Algemene et specifieke investeringen**

Fiche 1 : **Algemene investeringen**

Fiche 2 : **Investerings om aan de normen te voldoen**

Fiche 3 : **PMB toegang**

Fiche 4 : **Steun voor de Lage-Emissiezone**

FICHE 1: ALGEMENE INVESTERINGEN



Zelfstandigen | Micro
Klein | Middelgroot

OOK TOEGESTAAN ALS MICRO-ONDERNEMING EN STARTER

- Ontwikkeling van bouwprojecten en exploitatie van en handel in onroerend goed
- Financiële activiteiten en verzekeringen
- Advocaten en overige rechtskundige dienstverlening
- Activiteiten van hoofdkantoren
- Adviesbureaus op het vlak van public relations en communicatie
- Technische controle van motorvoertuigen
- Veterinaire diensten

WELKE TUSSENKOMSTEN KUNT U GENIETEN?

1. ALGEMENE VOORWAARDEN

De investeringen moeten voldoen aan de volgende voorwaarden:

**Steun voor
algemene
investerings**

**Brussels
Hoofdstedelijk
Gewest**

- ze dienen gerealiseerd te worden in het Brussels Hoofdstedelijk Gewest
- ze moeten worden ingeschreven in de jaarrekeningen of in de tabel van afschrijvingen
- ze zijn noodzakelijk voor de activiteit van de onderneming
- ze moeten worden gerealiseerd met het oog op een daadwerkelijke exploitatie

2. MINIMUMDREMPELS

	micro-onderneming	kleine onderneming	middelgrote onderneming
Niet Starter	15.000	30.000	100.000
Starter	10.000	15.000	100.000

Uitsluiting van facturen onder € 500,- exclusief BTW

3. TOEGELATEN ALGEMENE INVESTERINGEN

Als ze betrekking hebben op

- de oprichting (< 4 jaar in de Kruispuntbank van ondernemingen)
- uitbreiding van een vestiging:
 - vergroting van de oppervlakte
 - aankoop van een gehuurd gebouw
 - aankoop van roerende goederen, uitrustingen en machines, in combinatie met een stijging van de activiteiten
- diversificatie van de productie naar nieuwe productmarkten
- fundamentele verandering in het productieproces

Voorbeelden van toegelaten algemene investeringen:

a) Onroerende goederen: ateliers, opbergplaatsen, terreinen, kantoren, commerciële ruimtes, honoraria van architecten en landmeters. Ongeacht of het gaat om de verwerving, de bouw of de transformatie van gebouwen.

b) Nieuwe roerende goederen: materiaal, machines, informatica. Transport-, montage- en installatiekosten komen eveneens in aanmerking.

c) Nieuw rollend materiaal (*transport voor eigen rekening*) ingeschreven in het Brussels Hoofdstedelijk Gewest (behalve voor leasing daar de inschrijving gebeurt in het Gewest van de leaser) dat aan de Europese emissienormen beantwoordt:

- vrachtwagens, bestelwagens, opleggers en aanhangwagens
- opleggers, aanhangwagens
- speciale voertuigen en machines die zijn aangepast aan de bedrijfsactiviteit
- de rijwielen en elektrisch gemotoriseerde rijwielen met een geïntegreerde laadbak of platform

d) Overname van een handelsfonds: alleen de machines en uitrustingen waarvan de waarde door een bedrijfsrevisor wordt bepaald.

Beperkingen:

- de vestiging waarvan de machines en uitrustingen worden overgenomen is gesloten
- max. € 15.000
- max. 3 x steun voor de overname van een handelsfonds
- de machines en de uitrustingen die al het voorwerp zijn geweest van steun komen niet in aanmerking

e) Immaterieel: neerlegging of aankoop van brevetten, merken of modellen

4. ALGEMENE UITSLUITING VAN INVESTERINGEN BESTEMD VOOR:

- de modernisering, vervanging (behalve in de ontwikkelingszone) of eenvoudige aanpassing aan de nieuwe normen
- de verwerving van zakelijke eigendommen (recht van vruchtgebruik, van opstal of erfpacht)
- verhuur (tenzij die verhuur gepaard gaat met een bijkomende dienstverlening)
- de verwerving van onroerende goederen van een verbonden of verwante vennootschap/aandeelhouder
- de aankoop van voertuigen voor transportondernemingen
- de verwerving van deelbewijzen of aandelen
- de aanwerving van roerende goederen of tweedehandsmateriaal behalve indien deze verworven worden bij een professionele verkoper waarvan de activiteit zich richt op de verkoop, terugwinning, de valorisatie, het hergebruik of de recyclage van dergelijke goederen en deze gedekt worden door een garantie van minstens 6 maanden.

STEUN

1. INVESTERINGSPREMIE

Alle financieringswijzen (kredieten, eigen middelen, leasing, enz.) zijn toegelaten (behalve renting)

2. INTENSITEIT

Plafond:

- **max. € 350.000** steun per definitieve beslissing en per kalenderjaar.
- **max. € 500.000** indien in ontwikkelingszone

Volgens de grootte van de onderneming:

a) *Basissteun*

b) Aanvullende steun *Tewerkstellingsbeleid*:

- Laaggeschoolde persoon: niet in het bezit van een diploma hoger middelbaar onderwijs
- Een niet-werkende werkzoekende: ingeschreven bij Actiris en gedomicilieerd in het Gewest en sinds ten minste drie maanden aangeworven met een contract van onbepaalde duur (via Actiris)
- Onderneming in uitbreiding: de VTE-bezetting is met 30% gegroeid gedurende de laatste drie boekjaren
- Een overeenkomst van alternerende opleiding
- Stageovereenkomst voor ondernemingshoofd
- Een alternerende overeenkomst
- Een leerovereenkomst
- Een beroepsinlevingsovereenkomst
- Een halftijdse arbeidsovereenkomst, indien hij verbonden is aan de inschrijving van de leerling bij een centrum voor alternerende opleiding erkend door één van de Gemeenschappen

c) Aanvullende steun *Economisch Beleid*:

- **Starter:** < 4 jaar ingeschreven bij de Kruispuntbank voor Ondernemingen
- **Sociale onderneming:** erkenning als sociale onderneming
- **Circulaire economie:** label circulaire economie
- **Prioritaire sectoren:**
 - Industrie en ambachten (NACE 10.110 tot 33.200 et 95)
 - Milieubeheer (NACE 37.000 tot 39.000)
 - Horeca en toerisme (NACE 55.100 tot 56.309 et 79)
 - Kleinhandel (NACE 47.111 tot 47.990)
 - De installatie- en voltooiingswerken in het kader van de renovatie van gebouwen (NACE 43.211 tot 43.999)
 - Informatie- en communicatietechnologieën (NACE 59, 60.100 tot 62.090 et 631)
 - Onderzoek en ontwikkeling (NACE 72.110 tot 72.200)

d) Steunverhoging inzake *Diversiteitsbeleid*:

- Een goedgekeurd diversiteitsplan of een diversiteitslabel als bedoeld in het besluit van de Brusselse Hoofdstedelijke Regering van 7 mei 2009

e) Steunverhoging inzake *Territoriaal Beleid*:

- **In ontwikkelingszone:** hoofdzakelijk langs het kanaal: delen van de gemeenten Anderlecht, Molenbeek, Brussel-Stad en Vorst in zijn geheel. Dit zone wordt momenteel opnieuw gedefinieerd. We verwachten de nieuwe versie in september of oktober 2022



- **ZEUS:** Zone van Economische Uitbouw in de Stad zoals afgebakend in het besluit van de Hoofdstedelijke Regering. Betreft bepaalde statistische gebieden van de gemeentes Anderlecht, Molenbeek, Bruxelles-Stad en Vorst.



3. SAMENVATTING

Geen vermeerdering tewerkst/Econ/Diversiteit indien aankoop immobiliën

STEUN	MICRO	KLEIN	MIDDELGROOT
BASIS	5%		2,50%
TEWERKSTELLINGS BELEID	5% als 1VTE < Dipl. ASO.	5% als 20% VTE < Dipl. ASO	5% als 30% VTE < Dipl. ASO
	5% als 1 niet actieve werkzoekende ten minste 3 maanden geleden, via Actiris met een contact van onbepaalde duur is aangeworven		
	5% als de personeelsbezetting met 30% gegroeid is gedurende de laatste 3 jaar		
	5% als 1 VTE een overeenkomst van alternerende opleiding heeft		
	Max 20%		Max 15%
ECON. BELEID	5% indien starter		/
	10% indien sociale onderneming		
	10% indien onderneming in circulaire economie		
	5% indien prioritaire sector		
	Max 20%		Max 15%
DIVERSITEITS BELEID	5% indien diversiteitsplan of -label		
POL. TERRITORIALE	5% indien in Ontwikkelingszone (OZ)		
	Gegarandeerd 30% s% indien in ZEUS (Max 15% bij aankoop immobiliën)		Gegarandeerd 20% indien in ZEUS (Max 10% bij aankoop immobiliën)
	en indien 30% van het personeel van de vestigingseenheid sinds ten minste 6 maanden		
	in ZEUS gedomicilieerd is en beschikt over een contract van onbepaalde duur of een contract van bepaalde duur van min 3 jaar		
MAX	30% in OZ 15% buiten OZ		20% in OZ 10% buiten OZ
	Max. € 500.000 in OZ		
	Max. € 350.000 buiten OZ		

FICHE 2: INVESTERINGEN OM AAN DE NORMEN TE VOLDOEN



Zelfstandigen | Micro
Klein | Middelgroot

OOK TOEGESTAAN ALS MICRO-ONDERNEMING EN STARTER

- Ontwikkeling van bouwprojecten en exploitatie van en handel in onroerend goed
- Financiële activiteiten en verzekeringen
- Advocaten en overige rechtskundige dienstverlening
- Activiteiten van hoofdkantoren
- Adviesbureaus op het vlak van public relations en communicatie
- Technische controle van motorvoertuigen
- Veterinaire diensten

WELKE TUSSENKOMSTEN KUNT U GENIETEN?

1. ALGEMENE VOORWAARDEN

De investeringen moeten voldoen aan de volgende voorwaarden:

- ze dienen gerealiseerd te worden in het Brussels Hoofdstedelijk Gewest
- ze moeten worden ingeschreven in de jaarrekeningen of in de tabel van afschrijvingen
- ze zijn noodzakelijk voor de activiteit van de onderneming
- ze moeten worden gerealiseerd met het oog op een daadwerkelijke exploitatie

**Steun voor
investerings om
aan de normen
te voldoen**

**Brussels
Hoofdstedelijk
Gewest**

2. STEUN VOOR INVESTERINGEN OM TE VOLDOEN AAN GEWESTELIJKE, FEDERALE OF EUROPESE NORMEN

Investerings om de productiemethode aan te passen aan een nieuwe milieu-, veiligheids-, kwaliteits- of hygiënenorm.

VOORWAARDE:

Voorafgaand aan de indiening van de steunaanvraag, is een advies van een expert nodig over de noodzaak van investeringen om aan de normen te voldoen

Expert:

- is een natuurlijk persoon
- is onafhankelijk van de onderneming
- is gespecialiseerd in het betrokken domein
- heeft ten minste twee jaar relevante ervaring
- geeft blijk van een voldoende bekende deskundigheid (lijst met referenties en praktijkervaring)

3. MINIMUMDREMPELS

Investerings minimum van € 5.000,- excl. BTW

+ Uitsluiting van facturen onder € 500,- excl. BTW

4. UITGESLOTEN INVESTERINGEN

De investeringen om aan normen te voldoen in het kader van de oprichting van een nieuwe vestigingseenheid of in het kader van de verandering van de vestigingseenheid van de begunstigde zijn uitgesloten gedurende een periode van twee jaar

STEUNMAATREGELEN

1. INVESTERINGSPREMIE

Alle vormen van financiering (kredieten, eigen fondsen, leasing...) zijn toegelaten (behalve renting)

2. HOOGTE VAN DE STEUN

	Steun (% van kosten)	Plafond van de steun
Premie	40 %	€ 32.000

FICHE 3: PMB TOEGANG



Zelfstandigen | Micro
Klein | Middelgroot

OOK TOEGESTAAN ALS MICRO-ONDERNEMING EN STARTER

- Ontwikkeling van bouwprojecten en exploitatie van en handel in onroerend goed
- Financiële activiteiten en verzekeringen
- Advocaten en overige rechtskundige dienstverlening
- Activiteiten van hoofdkantoren
- Adviesbureaus op het vlak van public relations en communicatie
- Technische controle van motorvoertuigen
- Veterinaire diensten

WELKE TUSSENKOMSTEN KUNT U GENIETEN?

1. ALGEMENE VOORWAARDEN

De investeringen moeten voldoen aan de volgende voorwaarden:

- ze dienen gerealiseerd te worden in het Brussels Hoofdstedelijk Gewest
- ze moeten ingeschreven worden in de jaarrekeningen of in de tabel van afschrijvingen
- ze zijn noodzakelijk voor de activiteit van de onderneming
- ze moeten worden gerealiseerd met het oog op een daadwerkelijke exploitatie

Steun voor
PMB toegang

Brussels
Hoofdstedelijk
Gewest

2. TOEGELATEN INVESTERINGEN

Investeringen die de toegang bevorderen van personen met een beperkte mobiliteit, oudere personen en kindwagens door de installatie van elementen die de toegang vergemakkelijken of door de wijziging van bestaande installaties

3. MINIMUMDREMPELS

€ 3.000,- excl. BTW

+ Uitsluiting van facturen van minder dan € 500,- excl. BTW

STEUNMAATREGELEN

1. INVESTERINGSPREMIE

Alle vormen van financiering (kredieten, eigen fondsen, leasing...) zijn toegelaten (behalve renting)

2. HOOGTE VAN DE STEUN

Stedelijke integratie	Steun (% van kosten)	Plafond
Premie	40 %	80.000 €

FICHE 4 : STEUN VOOR DE LAGE- EMISSIEZONE



OOK TOEGESTAAN ALS MICRO-ONDERNEMING EN STARTER

- Ontwikkeling van bouwprojecten en exploitatie van en handel in onroerend goed
- Financiële activiteiten en verzekeringen
- Advocaten en overige rechtskundige dienstverlening
- Activiteiten van hoofdkantoren
- Adviesbureaus op het vlak van public relations en communicatie
- Technische controle van motorvoertuigen
- Veterinaire diensten

WELKE TUSSENKOMSTEN KUNT U GENIETEN?

1. ALGEMENE VOORWAARDEN

De investeringen moeten voldoen aan de volgende voorwaarden:

- ze dienen gerealiseerd te worden in het Brussels Hoofdstedelijk Gewest
- ze moeten worden ingeschreven in de jaarrekeningen of in de tabel van afschrijvingen

Steun voor de
Lage-Emissiezone

Brussels
Hoofdstedelijk
Gewest

- ze zijn noodzakelijk voor de activiteit van de onderneming
- ze moeten worden gerealiseerd met het oog op een daadwerkelijke exploitatie

2. TOEGELATEN INVESTERINGEN

- a) Vervanging van een motorvoertuig van categorie N1 (goederenvervoer dat een gewicht van 3,5 ton niet overschrijdt) ingeschreven in het Brussels Hoofdstedelijk Gewest teneinde te voldoen aan de toegangsregels van de lage-emissiezone.

Te vervangen voertuig		
Brandstof	Euro Norm	Datum van de premiaanvraag
Diesel	4	31/01/22 tot 31/12/23
	5	31/01/22 tot 31/12/26
	Klasse I : 6b, 6c, 6d-Temp Klasse II ou III : 6b, 6c	01/01/25 tot 31/12/29
	Klasse I : 6d of elke hogere norm Klasse II ou III : 6d-Temp	01/01/27 tot 31/12/31
	Klasse II ou III : 6d of elke hogere norm	01/01/30 tot 31/12/34
Benzine/ Aardgas	2	31/01/22 tot 31/12/26
	3	01/01/25 tot 31/12/29
	4, 5, 6b, 6c, 6d-Temp	01/01/27 tot 31/12/31
	6d ou norme supérieure	01/01/32 tot 31/12/36

Klasse I: voertuig waarvan de massa in rijkbare toestand 1.280 Kg of minder bedraagt

Klasse II: voertuig waarvan de massa in rijkbare toestand tussen 1.281 Kg en 1.735 Kg bedraagt

Klasse III: voertuig waarvan de massa in rijkbare toestand tussen 1.736 Kg en 3.4755 Kg bedraagt

- b) Ombouw van een voertuig tot een retrofitvoertuig (omgebouwd tot een zuiver elektrisch voertuig)
- c) Installatie van een elektrisch laadpaal

3. VOORWAARDEN

- a) Het vervangingsvoertuig is van categorie N1 of L7e-CU (zware elektrische vierwieler voor commerciële doeleinden)
- b) Het vervangingsvoertuig voldoet aan de Europese emissienormen die op het moment van de toekenningsbeslissing van toepassing zijn op nieuwe voertuigen die in de handel worden gebracht, ook al zijn ze niet nieuw
- c) Het vervangen of omgebouwde voertuig is geregistreerd in het Brussels

Gewest (behalve voor vennootschappen in natuurlijke personen, en ongeacht het gewest in geval van leasing)

- d) Het vervangen voertuig is op de datum van de aankoopfactuur van het vervangingsvoertuig sedert ten minste één onafgebroken jaar ingeschreven
- e) Het vervangen of omgebouwde voertuig is geregistreerd voor ten minste 6 maanden voorafgaand aan de datum waarop het niet langer is toegestaan om in de LEZ te rijden

4. UITGESLOTEN INVESTERINGEN

- a) Voertuigen met verbrandingsmotor, met uitzondering van benzine- of gasvoertuigen van categorie N1, klasse II of III (voor de vervanging van een voertuig van dezelfde categorie)
- b) Voertuigen bestemd voor de verhuur
- c) De verwerving, door een rechtspersoon, van een voertuig dat toebehoort aan een aandeelhouder of aan een andere onderneming die van dezelfde groep deel uitmaakt
- d) De tweedehandsvoertuigen, met uitzondering van de voertuigen verworven bij een handelaar waarvan de activiteit betrekking heeft op de verkoop van dergelijke voertuigen.

STEUNMAATREGELEN

Low Emission Zone	Steun (% van de kosten)	Plafonds van de steun	
N1 électric L7e-CU	30% of 40%	EUR 15.000 / voertuig (inclusief de laadpaal(*))	Max 3 premies / jaar
Ombouw tot een rétrofit	30% of 40%	EUR 7.500 / voertuig (inclusief de laadpaal(*))	
N1 thermisch Klasse II of III	20%	EUR 3.000 / voertuig	
(*) Laadpaal	50%	EUR 1.000	Max 1 laadpaal / gesubsidieerd voertuig

Voor middelgrote ondernemingen worden de maxima per voertuig met 1/3 verlaagd.

► **Meest voorkomende steunmaatregelen**

Fiche 5 : **Beveiliging**

Fiche 6 : **Adviesverlening**

Fiche 7 : **Website en e-commerce**

Fiche 8 : **Exportsteun**

FICHE 5: INVESTERINGEN IN BEVEILIGING



Zelfstandigen | Micro
Klein | Middelgroot

OOK TOEGESTAAN ALS MICRO-ONDERNEMING EN STARTER

- Ontwikkeling van bouwprojecten en exploitatie van en handel in onroerend goed
- Financiële activiteiten en verzekeringen
- Advocaten en overige rechtskundige dienstverlening
- Activiteiten van hoofdkantoren
- Adviesbureaus op het vlak van public relations en communicatie
- Technische controle van motorvoertuigen
- Veterinaire diensten

**Steun voor
investerings
in beveiliging**

**Brussels
Hoofdstedelijk
Gewest**

WELKE TUSSENKOMSTEN KUNT U GENIETEN?

1. ALGEMENE VOORWAARDEN

De investeringen moeten voldoen aan de volgende voorwaarden:

- ze dienen gerealiseerd te worden in het Brussels Hoofdstedelijk Gewest
- ze moeten worden ingeschreven in de jaarrekeningen of in de tabel van afschrijvingen
- ze zijn noodzakelijk voor de activiteit van de onderneming
- ze moeten worden gerealiseerd met het oog op een daadwerkelijke exploitatie

2. BEVEILIGING

Investeringen met betrekking tot de beveiliging in een vestigingseenheid (alarmsysteem, mechanisch beveiligingssysteem of videobewakingsysteem).

3. MINIMUMDREMPELS

€ 3.000,- excl. BTW

+ Facturen onder € 500,- excl. BTW zijn uitgesloten

STEUNMAATREGELEN

1. INVESTERINGSPREMIE

Alle vormen van financiering (kredieten, eigen fondsen, leasing...) zijn toegelaten (behalve renting)

2. HOOGTE VAN DE STEUN

Beveiliging	Steun (% van kosten)	Plafond van de steun
Premie	40 %	EUR 10.000

FICHE 6: ADVIESVERLENING



Zelfstandigen | Micro
Klein | Middelgroot

WELKE TUSSENKOMSTEN KUNT U GENIETEN?

CONSULTANCY

- a) De wijziging in de productie van producten en diensten
- b) Marktonderzoeken betreffende de lancering van nieuwe producten of diensten of de toetreding tot nieuwe markten
- c) Juridische studies
- d) Technische haalbaarheidsstudies
- e) De digitalisering, IT-beveiliging en IT diensten (met uitzondering van de ontwikkeling van websites of e-commerce platforms)
- f) Hulp op het vlak van het bestuur door de bijstand van een externe bestuurder
- g) De uitwerking of consolidatie van een diversiteitsplan
- h) Het participatief bestuur via de betrokkenheid van werknemers bij de besluitvorming
- i) De burn-out preventie
- j) Een diagnose in het kader van de overname van een onderneming
- k) Het opstellen of de begeleiding bij de uitvoering van een herstelplan

Voorwaarden: een omzetverlies van 20% gedurende de twee voorafgaande belastingjaren op basis van de BTW-aangifte

- l) De overgang naar de circulaire economie door:
 - i. Vermindering van de ecologische voetafdruk op het vlak van afval, energie of grondstoffen
 - ii. Een betere benutting van materialen gegenereerd door de onderneming
 - iii. Transformatie naar circulaire-economie- en duurzame bedrijfsmodellen

**Steun voor
adviesverlening**

**Brussels
Hoofdstedelijk
Gewest**

- iv. Mogelijke betrekking van hergebruikte materialen in het productieproces
- v. Grondstoffenvoorziening via korte ketens
- vi. De vervaardiging van ecologisch ontworpen producten

VOORWAARDEN

a) Consultant

- is onafhankelijk van de begunstigde
- is gespecialiseerd in het betrokken domein
- heeft minimum 2 jaar ervaring
- beschikt over een voldoende bekende deskundigheid (a.d.h.v. een referentielijst en praktijkervaring)
- heeft sinds twee jaar geen opdracht uitgeoefend voor de begunstigde
- heeft het aanbieden van consultancy diensten als hoofdactiviteit
- factureert rechtstreeks aan de begunstigde

b) Uitgesloten:

- opdrachten die een dagelijkse of terugkerende activiteit zijn
- opdrachten die betrekking hebben op uitgaven voor de normale werking
- opdrachten die regelmatig worden uitbesteed
- opdrachten waarvoor de onderneming intern over voldoende bekwaam personeel beschikt
- opdrachten die langer dan 6 maanden duren

STEUN

Consultancy	Steun (% van kosten)	Minimale subsidiës	Plafond van de steun
Basis	40 %	EUR 500	5 opdrachten / jaar EUR 10.000 / jaar
Toeslag economisch beleid:			
Starter	+ 10%		
Sociale onderneming	+ 10%		
Circulaire economie	+ 10%		
Prioritaire sector (*)	+ 10%		
Diversiteitsplan	+ 10%		
Maximum	60%		

(*) Prioritaire sectoren:

- Industrie en ambachten (NACE 10.110 tot 33.200 en 95)
- Milieubeheer (NACE 37.000 tot 39.000)
- Horeca en toerisme (NACE 55.100 tot 56.309 en 79)
- Kleinhandel (NACE 47.111 tot 47.990)
- Installatie- en voltooiingswerken in het kader van renovatie (NACE 43.211 tot 43.999)
- Informatie- en communicatietechnologieën (NACE 59, 60.100 tot 62.090 en 631)
- Onderzoek en de ontwikkeling (NACE 72.110 tot 72.200)

FICHE 7: WEBSITE EN E-COMMERCE

Zelfstandigen | Micro
Klein | Middelgroot



WELKE TUSSENKOMSTEN KUNT U GENIETEN?

WEBSITE EN E-COMMERCEPLATFORM

- Het ontwerpen of de vernieuwing van een website of een e-commerceplatform
- Advies voor de lancering, de positionering of de herpositionering van onlineverkoop
- Audit- en optimalisatieopdrachten met betrekking tot de website of het e-commerceplatform

VOORWAARDEN

- Consultant of organisatie
 - is onafhankelijk van de begunstigde
 - is gespecialiseerd in het betrokken domein

**Steun voor
website en
e-commerce**

**Brussels
Hoofdstedelijk
Gewest**

- heeft minimum 2 jaar ervaring
- beschikt over een voldoende bekende deskundigheid (a.d.h.v. een referentielijst en praktijkervaring)
- heeft sinds twee jaar geen opdracht uitgeoefend voor de begunstigde
- heeft het advies en consultancy als hoofdactiviteit
- factureert rechtstreeks aan de begunstigde

f) Uitgesloten:

- opdrachten die een dagelijkse of terugkerende activiteit zijn
- opdrachten die betrekking hebben op uitgaven voor de normale werking
- opdrachten die regelmatig worden uitbesteed
- opdrachten waarvoor de onderneming intern over voldoende bekwaam personeel beschikt
- opdrachten die langer dan 6 maanden duren

STEUN

Website en E-commerce	Steun (% van kosten)	Minimale subsidies	Plafond van de steun
Basis	40 %	€ 500	1 opdracht/jaar € 5.000/jaar
Toeslag economisch beleid:			
Starter	+ 10%		
Sociale onderneming	+ 10%		
Circulaire economie	+ 10%		
Prioritaire sector (*)	+ 10%		
Diversiteitsplan	+ 10%		
Maximum	60%		

(*) Prioritaire sectoren:

- Industrie en ambachten (NACE 10.110 tot 33.200 en 95)
- Milieubeheer (NACE 37.000 tot 39.000)
- Horeca en toerisme (NACE 55.100 tot 56.309 en 79)
- Kleinhandel (NACE 47.111 tot 47.990)
- Installatie- en voltooiingswerken in het kader van renovatie (NACE 43.211 tot 43.999)
- Informatie- en communicatietechnologieën (NACE 59, 60.100 tot 62.090 en 631)
- Onderzoek en de ontwikkeling (NACE 72.110 tot 72.200)

FICHE 8: EXPORTSTEUN

Zelfstandigen | Micro
Klein | Middelgroot



WELKE TUSSENKOMSTEN KUNT U GENIETEN?

1. PRODUCTIE VAN EEN INFORMATIEDRAGER (BEHALVE WEBSITE)

a) Gesubsidieerde uitgaven

- De productie van een informatiedrager in een andere taal dan het Frans of het Nederlands
 - Toegestane formaten: brochure, folder, catalogus, film, logo
 - Uitgesloten formaten: website, e-commerce, digitale drager, staal
- Een vertaling naar een andere taal dan het Frans of het Nederlands

b) Bedragen

Maximumbijdragen		Bijdrage-percentages	
Plafond	Andere	Starter	Andere
€ 5.000 per jaar	/	75%	50%

Exportsteun

Brussels
Hoofdstedelijk
Gewest

2. PROSPECTIEREIS IN HET BUITENLAND

a) Gesubsidieerde uitgaven

- Zakenreizen (verkennen van de markten, selecteren van invoerders of tussenhandelaars, contacten met agenten of buitenlandse kopers)
- Deelname aan missies, congressen, contactdagen, seminars, bezoeken van beurzen en salons
- ▶ Max. 9 overnachtingen en 10 opeenvolgende dagen
 - ▶ Forfait voor de verblijfskosten en de reiskosten met het vliegtuig
- De hulp van een derde om de buitenlandse markt te verkennen. Die derde moest minstens twee jaar ervaring hebben, zijn competentie kunnen aantonen en onafhankelijk zijn van het bedrijf
 - De administratieve kosten met betrekking tot de registratie, de homologatie of de certificering van producten en diensten op de buitenlandse markten, voor commerciële doeleinden

b) Bedragen

Maximumbijdragen		Bijdrage-percentages	
Plafond	Andere	Starter	Andere
€ 12.500 per jaar	Max 5 per jaar	50% Overall	50% Buiten EU

3. EXPOSEREN OP EEN BEURS IN HET BUITENLAND

a) Gesubsidieerde uitgaven

- De huurkosten voor een stand op een beurs in het buitenland (behalve gemeenschappelijke stand gesubsidieerd door een openbare instantie)
- Installatie- en beheerkosten van de stand (uitgezonderd personeelskosten)
- Reis- en verblijfskosten
 - ▶ De overnachtingen tussen de vooravond van het begin van de beurs en de dag na het einde van de beurs
 - ▶ Forfait voor de verblijfskosten en de vliegtuigreis

b) Bedragen

Maximumbijdragen		Bijdrage-percentages	
Plafond	Andere	Starter	Andere
€ 12.500 per jaar	Max. 4 beurzen/jaar Max. 4 deelnames aan dezelfde beurs	75%	50%

4. EXPOSEREN OP EEN VIRTUELE BEURS

a) Gesubsidieerde uitgaven

- De inschrijvingskosten als exposant

b) Bedragen

Tegemoetkomingslimieten		% tegemoetkoming	
Financiële limiet	Andere	Starter	Andere
10.000 € per jaar	Max 4 beurzen per jaar	75%	50%

c) Specifieke voorwaarden

- Het evenement is internationaal van aard
- Het evenement duurt maximaal één maand
- Uw eigen afgevaardigden vertegenwoordigen u
- U neemt deel aan de beurs in eigen naam of in naam van uw merken
- Minimale uitgave van 1000 €
- Uitsluiting van interne, terugkomende en buitensporige uitgaven
- Uitsluiting van virtuele prospecties, opleidingen, congressen, seminars of vergadering van beroepsverenigingen of -federaties

d) Termijnen en modaliteiten

- Indienen van uw aanvraagdossier uiterlijk de avond vóór vertrek
- Binnen 90 dagen na afloop van de beurs stuurt u alle facturen op om de betaling van de premie te bekomen

5. UITNODIGEN VAN PROSPECTEN UIT NIET-EU LANDEN

e) Gesubsidieerde uitgaven

- Forfaitaire verblijfskosten in het Brussels Hoofdstedelijk Gewest
- Verplaatsingskosten
 - Forfait voor de vliegtuigkosten
- Maximum 2 prospecten gedurende 2 nachten

b) Bedragen

Maximumbijdragen		Bijdrage-percentage	
Plafond	Andere	Starter	Andere
€ 3.000 per premie	Max 2 uitnodigingen per jaar	50%	50%

6. DEELNAME AAN EEN AANBESTEDING BUITEN DE EUROPESE UNIE

a) Gesubsidieerde uitgaven

- Aankoop van het lastenboek
- Reis om de offerte voor te bereiden
 - Forfait voor de verblijfs- en vliegtuigkosten
- De bezoldiging van de werkers om de offerte in te dienen

b) Bedragen

Maximumbijdragen		Bijdrage-percentage	
Plafond	Andere	Starter	Andere
€ 10.000 per jaar	Max 3 per jaar	50%	50%

c) Specifieke voorwaarden

- Minimumuitgave van € 1.000
- Uitsluiting van interne uitgaven, terugkerende uitgaven en buitensporige uitgaven

d) Termijnen en modaliteiten

- Indienen van uw aanvraagdossier alvorens uw offerte te bezorgen
- Binnen 90 dagen na indiening van de offerte, indiening van verzoek tot betaling op basis van facturen
- Bezorg de resultaten voor de toewijzing van de markt aan Brussel Economie en Werkgelegenheid

7. HUREN VAN EEN PROSPECTIEKANTOOR BUITEN DE EU**a) Gesubsidieerde uitgaven**

- Huur- en gebruikskosten van het kantoor

b) Bedragen

Maximumbijdragen		Bijdrage-percentage	
Plafond	Andere	Starter	Andere
€ 1.500 per maand	Max. 1 bureau per zone	50%	50%
	Max. 1 bureau per jaar		
	Max. 12 opeenvolgende maanden		

8. ADVIES OVER UW EXPORTSTRATEGIE**a) Gesubsidieerde uitgaven**

- U initiëren in exporttechnieken en het oprichten van een exportcel
- Het selecteren van de te prospecteren markten
- Het aanpassen van de producten of verpakkingen aan de buitenlandse markten
- Studies verrichten betreffende de conformiteit met buitenlandse normen
- Berekenen van offertes voor de export
- Het opstellen van agentschaps-, vertegenwoordigings- of distributiecontracten
- Buitenlandse markten prospecteren
- De inhoud van technisch-commerciële documentatie (op papier of digitaal) ontwerpen in een andere taal dan Nederlands of Frans
- Een merk deponeren of u laten registreren of certificeren in het buitenland

- U informeren over de douanetarieven en -procedures.

b) Bedragen

Maximumbijdragen		Bijdrage-percentages	
Plafond	Andere	Starter	Andere
€ 10.000 per jaar	Max 5 per jaar	50%	50%

c) Specifieke voorwaarden

- Minimum uitgave van 1.000 €
- Uitsluiting van interne uitgaven, terugkerende uitgaven en buitensporige uitgaven
- Minstens twee jaar ingeschreven bij de Kruispuntdatabank van Ondernemingen

d) Termijnen en modaliteiten

- Indienen van het aanvraagdossier minstens twee weken vóór de consultancyopdracht
- Begin van de consultancyopdracht na ontvangst van het ontvangstbewijs van de aanvraag
- Binnen de 90 dagen na het einde van de opdracht, verzoek tot betaling op basis van de facturen

9. AANWERVING IN HET KADER VAN EEN EXPORTPROJECT

a) Gesubsidieerde uitgaven

- Indienstneming van een nieuwe voltijdse medewerker voor de uitvoering van een specifiek exportgericht project

b) Bedragen

Maximumbijdragen		Bijdrage-percentages	
Plafond	Andere	Starter	Andere
€ 20.000	Max 1 maal om de 3 jaar	/	/

► **RH & aanwerving**

Fiche 9 : **Kinderopvang**

Fiche 10 : **Externe vorming**

Fiche 11: **Aanwervingssteun Groeiplanproject**

Fiche 12: **Aanwervingssteun in een ZEUS**

Fiche 13 : **Aanwervingssteun Circulaire-economieproject**

FICHE 9: KINDEROPVANG

Micro | Klein | Middelgroot



WELKE TUSSENKOMSTEN KUNT U GENIETEN?

KINDEROPVANG

Reservatie en bezetting van plaatsen in de kinderopvang voor de (maximaal 3 jaar oude) kinderen van hun personeelsleden.

VOORWAARDEN

De kinderopvang

- is onafhankelijk van de begunstigde
- is in het Gewest gevestigd
- beschikt over een vergunning van Kind en Gezin of van de ONE "Office de la Naissance et de l'Enfance" of van de Gemeenschappelijke Gemeenschapscommissie

STEUNMAATREGELEN

**Kinderopvang
premie**

**Hoofdstedelijk
Brussels
Gewest**

Kinderopvang	Steun	Plafond van de steun
Premie	€ 4.000/plaats	3 plaatsen indien micro 6 plaatsen indien klein 10 plaatsen indien middelgroot

FICHE 10: EXTERNE VORMING

Zelfstandigen | Micro
Klein | Middelgroot



WELKE TUSSENKOMSTEN KUNT U GENIETEN?

OPLEIDING

- a) Een opleiding die de werking of de economische ontwikkeling van de begunstigde (zowel personeelsleden als het hoofd van de onderneming) verbetert.
- b) Maximaal zes maanden

VOORWAARDEN

- g) Leerkracht
 - is onafhankelijk van de begunstigde
 - is gespecialiseerd in het betrokken domein
 - heeft minimum 2 jaar ervaring

**Steun voor
vorming**

**Brussels
Hoofdstedelijk
Gewest**

- beschikt over een voldoende bekende deskundigheid (a.d.h.v. een referentielijst en praktijkervaring)
- heeft sinds twee jaar geen opdracht uitgeoefend voor de begunstigde
- factureert rechtstreeks aan de begunstigde
- heeft als hoofdactiviteit NACE-code 85 opleider

h) Uitgesloten opleidingen:

- over het dagelijks, gewoonlijk of terugkerend beheer
- die verband houden met een investering van de begunstigde
- over medische praktijken
- voordrachten en seminars

STEUN

Opleiding	Steun (% van kosten)	Minimale subsidies	Plafond van de steun
Basis	40 %	EUR 500	5 opleidingen / jaar € 10.000 / jaar indien micro/ klein € 15.000 / jaar indien middelgroot
Toeslag economisch beleid:			
Starter	+ 10%		
Sociale onderneming	+ 10%		
Circulaire economie	+ 10%		
Prioritaire sector (*)	+ 10%		
Maximum	60%		
Indien opleiding betrekking heeft op de circulaire economie	70% indien micro/klein 60% indien middelgroot		

(*) Prioritaire sectoren:

- Industrie en ambachten (NACE 10.110 tot 33.200 en 95)
- Milieubeheer (NACE 37.000 tot 39.000)
- Horeca en toerisme (NACE 55.100 tot 56.309 en 79)
- Kleinhandel (NACE 47.111 tot 47.990)
- Installatie- en voltooiingswerken in het kader van renovatie (NACE 43.211 tot 43.999)
- Informatie- en communicatietechnologieën (NACE 59, 60.100 tot 62.090 en 631)
- Onderzoek en de ontwikkeling (NACE 72.110 tot 72.200)

FICHE 11: AANWERVINGSSTEUN GROEIPLANPROJECT

Micro | Klein



WELKE TUSSENKOMSTEN KUNT U GENIETEN?

AANWERVINGSSTEUN VOOR EEN ECONOMISCH GROEIPROJECT

Aanwerving van een nieuwe voltijdse werknemer met een arbeidsovereenkomst van onbepaalde duur in het raam van een economisch groeiproject. Een dergelijk project beoogt dat een hogere omzet en extra werkgelegenheid bij de begunstigde.

VOORWAARDEN

De begunstigde

- Is sinds ten minste drie jaar ingeschreven in de Kruispuntbank van Ondernemingen
- Toont een verhoging aan van minstens 60% van zijn omzet, op basis van de jongste twaalf btw-aangiftes, of dezelfde verhoging van het aantal voltijdse werknemers gedurende de 36 afgelopen maanden
- Stelt minstens al drie personen te werk, onder wie minstens één voltijdse werknemer met een arbeidsovereenkomst van onbepaalde duur
- Beschikt over een driejarig groeiplan dat hoogstwaarschijnlijk het aantal tewerkgestelde personen met minstens

**Aanwervingsteun
Groeiplanproject**

**Brussels
Hoofdstedelijk
Gewest**

drie voltijdse werknemers met een arbeidsovereenkomst van onbepaalde duur zal verhogen en bovendien de omzet zal doen stijgen om de groei in de loonmassa op te vangen. Dat plan bevat de volgende elementen:

- a) een bedrijfsplan dat de begunstigde en het project voorstelt, een marktanalyse bevat, de strategie van de begunstigde toelicht en een financieringsplan voorlegt aan de hand van financiële prognoses
- b) de beschrijving van het aan te werven profiel, in het raam met het economisch groeiproject
- c) uitleg over de relevantie van de steun om het groeiplan te verwezenlijken
 - Wordt in de groei door Hub.brussels begeleid, op basis van een begeleidingsovereenkomst.

Hub.brussels geeft niet-bindend advies over de relevantie en de kwaliteit van het project en houdt hierbij rekening met de volgende criteria:

- Het bestaan van een marktpotentieel voor het project
- De slaagkansen van het groeiproject en de kwaliteit en het bestaan van een potentiële markt om de levensvatbaarheid van het project te verzekeren;
- De beroepservaring en de complementariteit van het ondernemersteam, met inbegrip van het bestuursorgaan
- De relevantie van de steun voor het succes van het project
- De relevantie van het profiel van de aangeworven werknemer voor het economisch groeiproject
- In het geval van aanvullende nieuwe aanwervingsteun, de verwezenlijking van de beoogde doelstellingen en het profiel van de drie werknemers die in het kader van de vorige aanvraag zijn aangenomen.

STEUN

Aanwerving	Steun	Maximum steun
Premie	€ 20.000 na het 1 ^{ste} jaar van aanwerving	1 aanwerving / 3 jaar
	€ 15.000 na het 2 ^{de} jaar van aanwerving	

De begunstigde kan slechts een nieuwe steunaanvraag voor een ander project indienen indien hij op de datum van ontvangst van de nieuwe aanvraag drie extra voltijdse werknemers met een arbeidsovereenkomst van onbepaalde duur in dienst heeft ten opzichte van de datum waarop de werknemer die in het kader van de vorige aanvraag voor een project voor economische groei in dienst is getreden.

Indien de begunstigde na het sluiten van de arbeidsovereenkomst de persoon die in het kader van het groeiproject is aangeworven, om welke reden dan ook, moet vervangen, heeft hij zes maanden de tijd om een nieuwe werknemer voor hetzelfde project aan te werven.

FICHE 12:

AANWERVINGSTEUN IN DE ZEUS

Micro | Klein
Middelgroot | Groot

WELKE TUSSENKOMSTEN KUNT U GENIETEN?

AANWERVING IN EEN ZEUS

Aanwerving van een nieuwe werknemer die op het moment van aanwerving minstens zes maanden in een Zone van Economische Uitbouw in de Stad is gedomicilieerd.

VOORWAARDEN

De begunstigde stelt de werknemer

- voltijds te werk
- in een vestigingseenheid gelegen in een Zone van Economische Uitbouw in de Stad
- met een arbeidsovereenkomst van onbepaalde duur of van bepaalde duur van ten minste twee jaar

STEUN

Aanwerving	Steun	Maximum steun
Premie	€ 3.000 / aanwerving na het 1 ^{ste} jaar	3 aanwervingen / jaar
	€ 6.000 / aanwerving na het 2 ^{de} jaar	

Indien de begunstigde de aangeworven persoon dient te vervangen, blijft de steun behouden, wanneer hij binnen de 6 maanden na het vertrek van de werknemer, een andere persoon aanwerft die minstens gedurende 6 maanden vóór de aanwerving gedomicilieerd is in een Zone van Economische Uitbouw in de Stad.

Indien de begunstigde de aangeworven persoon niet vervangt, wordt het bedrag van de steun evenredig verminderd met de duur van de arbeidsverhouding.

In het geval van een vermindering van de arbeidsduur, wordt het bedrag van de steun vanaf de wijziging evenredig verminderd met de vermindering. De steun gaat volledig verloren bij tewerkstelling onder halftijdse dienstbetrekking.

**Aanwervingssteun
in een ZEUS**

**Hoofdstedelijk
Brussels
Gewest**

FICHE 13: AANWERVINGSSTEUN CIRCULAIRE- ECONOMIEPROJECT

Micro | Klein
Middelgroot



WELKE TUSSENKOMSTEN KUNT U GENIETEN?

AANWERVINGSSTEUN VOOR EEN CIRCULAIRE ECONOMIEPROJECT

Aanwerving van een nieuwe voltijdse werknemer met een arbeidsovereenkomst van onbepaalde duur in het raam van de verwezenlijking van een circulaire-economieproject. Een dergelijk project beoogt een duidelijk lager gebruik van onbewerkte grondstoffen en een verminderde productie van afval.

VOORWAARDEN

De begunstigde

- Is sinds ten minste een jaar ingeschreven in de Kruispuntbank van Ondernemingen
- Stelt minstens al één voltijdse werknemer te werk, met een arbeidsovereenkomst van onbepaalde duur
- Beschikt over een circulaire-economieproject van een zekere omvang
- dat een circulair gebruik van grondstoffen aantoont,
- met een zeker bevoorradingsniveau in gerecycled of teruggewonnen grondstoffen,

Aanwervingsteun
Circulaire-
economieproject

Brussels
Hoofdstedelijk
Gewest

- dat rekening houdt met de besparing aan gebruikte grondstoffen in vergelijking met de situatie voor de uitvoering van het project,
- dat een minimale toegevoegde waarde oplevert rekening houdend met de graad van de toegevoegde waarde en de toegevoegde waarde per ton,
- en dat het volgende bevat:
 - a) een bedrijfsplan met de volgende inhoud: een voorstelling van de begunstigde en het project, een marktanalyse, de strategie, een financieringsplan op basis van de financiële prognoses van de begunstigde
 - b) het technisch en economisch actieplan van het project
 - c) de beschrijving van het aan te werven profiel, in het raam van het circulaire-economieproject
 - d) uitleg over de relevantie van de steun bij de verwezenlijking van het circulaire economieproject
- Wordt inzake circulaire economie door Hub.brussels begeleid op basis van een begeleidingsovereenkomst.

Hub.brussels geeft niet-bindend advies over de relevantie en de kwaliteit van het project en houdt hierbij rekening met de volgende criteria:

- De betrouwbaarheid van de berekeningen die het behalen van de minimumdrempels aantonen
- De beroepservaring en de complementariteit van het ondernemersteam, met inbegrip van het bestuursorgaan
- De relevantie van de steun voor het succes van het project
- De relevantie van het profiel van de aangeworven werknemer voor het circulaire-economieproject
- In het geval van nieuwe aanwervingssteun, de verwezenlijking van uiteengezette doelstellingen van de vorige aanvraag.

V. STEUN

Aanwerving	Steun	Maximum steun
Premie	€ 20.000 na het 1 ^{ste} jaar van aanwerving	1 aanwerving / 3 jaar
	€ 6.000 na het 2 ^{de} jaar van aanwerving	

De begunstigde kan een nieuwe steunaanvraag voor een ander project indienen voor zover hij de in de vorige aanvraag voor een circulaire-economieproject de beschreven doelstellingen heeft bereikt.

Indien de begunstigde na het sluiten van de arbeidsovereenkomst de persoon die in het kader van het circulaire-economieproject is aangeworven, om welke reden dan ook, moet vervangen, heeft hij zes maanden de tijd om een nieuwe werknemer voor hetzelfde project aan te werven.

DE OPDRACHTEN VAN BECI



1 Verbinden

1

2

2 Informeren en opleiden

Een dynamisch netwerk van ondernemers om in België of in het buitenland nieuwe klanten, partners en leveranciers te vinden.

Opleidingen en praktijkgerichte seminars om uw activiteiten op gang te brengen of verder te ontwikkelen.



3 Adviseren en begeleiden

4

4 Verdedigen

Praktisch advies rechtstreeks van toepassing op uw bedrijf en de afhandeling van al uw formaliteiten (Kruispuntbank en douane).

De vertegenwoordiging van uw belangen, onafhankelijk, op alle overheidsniveaus.

Word lid van de
Beci Community



www.beci.be/nl/abonnementen

Een bank-verzekeraar
die alle subsidies kent
waarop u recht heeft.

Over naar plan

Subsidies zijn een uitstekend middel om de kosten van je toekomstige investeringen te drukken. Bij KBC Brussels hebben we daarom twee keer goed nieuws. Het eerste is dat je zeer waarschijnlijk recht hebt op subsidies. Het tweede is dat Subsidia@KBC Brussels alles in handen neemt en je helpt om ze te bekomen. Aarzel dus niet langer en contacteer ons op subsidia@kbcbrussels.be of op +32 2 429 81 07.



Moving forward
together.